



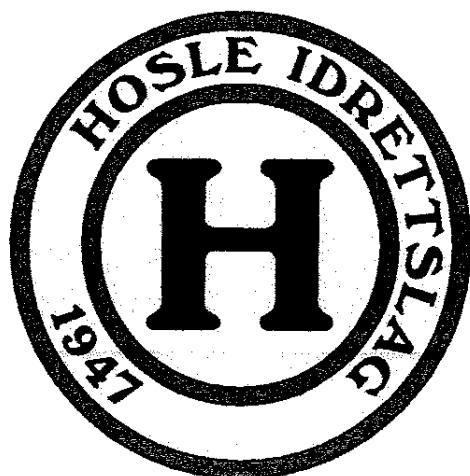
**Saksliste til årsmøte 2007 for Øvrevoll Ballklubb
Hosle IL klubbhus, mandag 31. mars, 19.00-19.15**

1. Konstituering av møte

Godkjenning innkalling, valg av møteleder, referent og undertegnere av referat

2. Regnskap for 2007 for Øvrevoll Ballklubb

Konsolidert regnskap, tilgjengeliggjort på forhånd, blir gjennomgått



Saksliste til årsmøte 2007 for Hosle IL
Hosle IL klubbhus, mandag 31. mars, 19.15-19.30

1. Konstituering av møte

Godkjenning innkalling, valg av møteleder, referent og undertegnere av referat

2. Regnskap for 2007 for Hosle IL

Konsolidert regnskap, tilgjengeliggjort på forhånd, blir gjennomgått

ØVREVOLL



HOSLE IL

- FORDI DET ER GØY!

**Saksliste til årsmøte 2007 for Øvrevoll Hosle IL
Hosle IL klubbhus, mandag 31. mars, 19.30-21.00**

1. Konstituering av møte

Godkjenning innkalling, valg av møteleder, referent og undertegnere av referat

2. Årsmelding

Årsmelding, tilgjengeliggjort på forhånd, blir gjennomgått

3. Regnskap for 2007 for Øvrevoll Hosle IL

Konsolidert regnskap, tilgjengeliggjort på forhånd, blir gjennomgått

4. Budsjett for Hovedstyret for 2008

Budsjettnotat for 2008, tilgjengeliggjort på forhånd, blir gjennomgått

5. Valg

ÅRSMELDING FOR ØVREVOLL HOSLE IL 2007

Klubbene Øvrevoll Ballklubb og Hosle Idrettslag fusjonerte i september 2007 til Øvrevoll Hosle Idrettslag. Årsberetningen er derfor satt sammen på best mulig måte, med tanke på både de tidligere klubbene og den sammenslåtte.

Hovedstyrets sammensetning

Hovedstyret ble etter fusjonen satt sammen av alle styremedlemmene i de tidligere klubbene. Følgende har vært medlemmer av Hovedstyret i 2007:

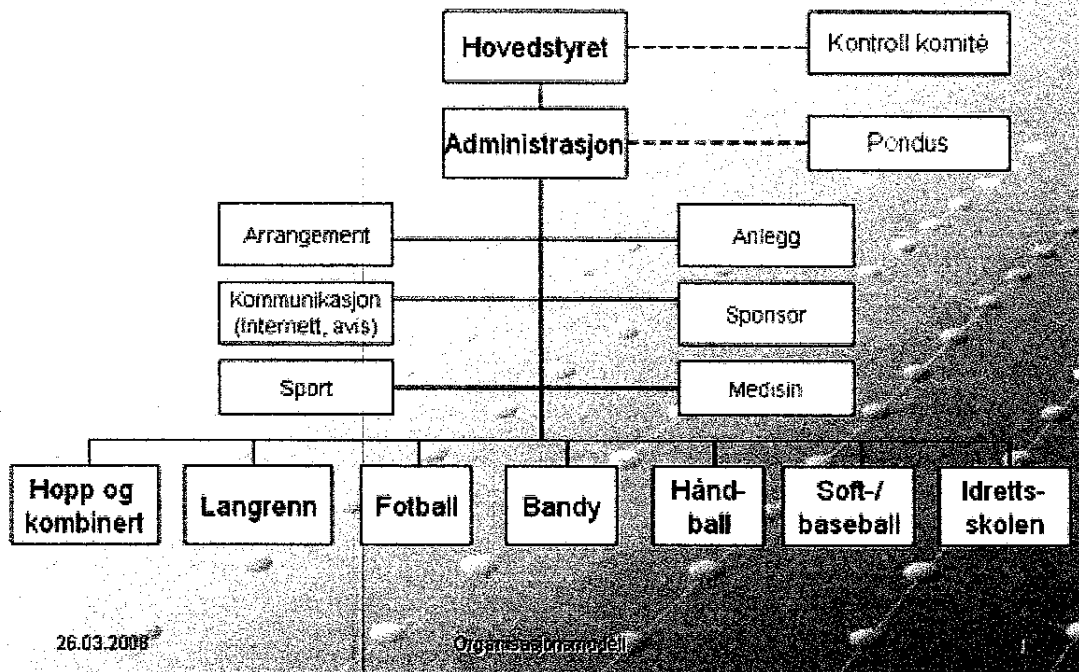
Otto Søberg	Leder
Arnfinn Berg	Nestleder
Signe Thorvaldsen	Styremedlem
Marianne Holen	Styremedlem
Øystein Falch	Styremedlem
Øivind Gladsø	Styremedlem
Sigurd Kvistad	Styremedlem
Bjørn Arve Flatseth	Styremedlem
Rolf Hennum	Styremedlem
Torkel Anzjøn	Styremedlem
Trine Bjertnes Tangen	Styremedlem
Pål Pettersen	Styremedlem
Stein Syvertsen	Styremedlem

Hovedstyret har etter fusjonen avholdt 6 regulære styremøter. Før fusjonen hadde Hosle IL og Øvrevoll Ballklubb styremøter månedlig.

Det store gjennomgangstemaet på styremøtene gjennom året har vært gjennomføringen av fusjonen og omstrukturering av klubben.

Vedtatt organisasjonsmodell for Øvrevoll Hosle IL

Øvrevoll Hosle Idrettslag – Organisasjonsmodell



Valgkomitéen

Valgkomiteen har i 2007 bestått av:

Marianne Vangdal, Martin Grøndahl, Stig Seljeseth, Morten Tengs, Erik Gundersen og Per Chr Evensen.

Revisorer

Arne Salveson (Hosle), Lisbeth Gyland (Hosle), Heine Meyer (ØB) og Knut Thiblin (ØB) har vært revisorer for hver sine deler av regnskapet.

Pondus

Pondus er en egen gruppe innenfor idrettslaget (tidligere Hosle) – for herrer over 40 med lang fartstid i klubben. Gruppens formål er blant annet å verne om klubben og bistå på en slik måte at den kan være en støtte til idrettslaget. Etter at klubbene fusjonerte har det også blitt opprettet en tilsvarende avdeling fra tidligere ØB, som hovedsakelig skal ta seg av utdelingen av klubbavisen i "ØB-land".

Medlemssituasjonen

Det er ved årsskiftet 2007/2008 registrert 1957 (996 i 2006, 956 i 2005) betalende medlemmer, herav 629 (329 i 2006, 312 i 2005,) jenter/kvinner og 1328 (667 i 2006, 644 i 2005) gutter/menn.

Oppdatering og ajourføring av medlemsregisteret inklusive utsendelse av kontingentkrav utføres av klubbsekretær.

Kontingenten har vært fastsatt til kr 400,- for aktive medlemmer og kr 200,- for støttemedlemmer for 2007.

Økonomi Hosle IL (også gjengitt i årsmeldingen for Hosle IL)

Hovedstyret og alle gruppene, bortsett fra Langrenn som har et lite underskudd, har i 2007 gjort opp sine regnskaper med positive driftsresultater. Klubbens samlede overskudd er i 2007 (2006) på ca kr 283.000 (185.000).

Klubbens egenkapital er solid og er ved utløpet av 2007 (2006) på ca 2,4 (1,7) mill kroner (inkl. årets overskudd). Økningen her skyldes også at Fotballs avsetning til Kunstgress er flyttet fra fondsavsetning til egenkapital.

Klubben har god likviditet da bankinnskudd ved utløpet av 2007 utgjør i overkant av 2,3 mill kroner.

Klubbens økonomiske situasjon må således kunne karakteriseres som solid, og gir styrke både til å forvalte de etter hvert betydelige anlegg klubben disponerer, planlegge forbedringer i fremtiden og også håndtere overraskende situasjoner som måtte oppstå.

Både Hovedstyret og gruppene arbeider med alternative inntektskilder, da den kommunale støtten (2007: 271.643) er usikker fremover.

Det ble i 2007 inngått forlengelse om utleie av klubbhuset til barnehage frem til 01.08.09 med en årlig leieinntekt på 242.500,- samt at kommunen dekker 50% av felleskostnadene.

Klubbens lønnskostnader har økt betraktelig i 2007, dette skyldes hovedsaklig at vi i høst økte bemanningen med 1 årsverk.

Hovedstyret anser at det ligger et uforløst inntektspotensiale knyttet til mange små sponsorbeløp per lag, annonser i Hosleposten og på Websidene, samt areklame og hovedsponsor for klubben. Dog skal det bemerkes at all erfaring – både fra Hosle IL og andre idrettslag – tilsier at inntektene gjennom tiltak som nevnt ovenfor krever hardt arbeid og vel gjennomtenkte og gjennomarbeidede utspill og tilbud.

Klubbkontor, daglig og sportslig leder

Klubben har siden 1999 hatt daglig leder ansatt i 50 % stilling, som følger skoleåret. Fra høsten ble det opprettet en stilling som Daglig og Sportslig leder, og i tillegg ble det opprettet en stilling som klubbsekretær i 50 %. Det er etablert en ordning med

fast kontortid på både dag- og kveldstid. Denne administrasjonen ivaretar kontakten med klubbens medlemmer og offentlige instanser.

Klubben leier ut lokaler i 2. etasje til Bærum kommune/barnehager. I tillegg blir lokalet ofte benyttet på kveldstid av klubben og i helgene er det ofte leid ut som selskapslokale.

Overgangen til ny administrasjon gikk relativt greit, ettersom Daglig og Sportslig leder Sverre Nordby hadde vært ansatt i halv stilling i ØB tidligere, samt at Hanne Harsem, som i flere perioder har vært vikar i Hosle, var med i overgangen som vikar og tok jobben som klubbsekretær da denne ble opprettet på høsten.

Strategisamling

I januar avholdt Øvrevoll Hosle IL en strategisamling der hovedstyret var representert sammen med lederne fra våre undergrupper og administrasjonen. Samlingen resulterte i et sett med verdier og målsetninger som skal være førende for klubbens videre utvikling.

MISJON:

- Vi skal drive idrett og bidra til positive holdninger i vårt nærmiljø!

VISJON:

- Best i Bærum!

VERDIER:

- Gøy
- Folkeskikk
- Til å stole på
- Rause

MÅL:

- Beholde medlemmene lengre!
- Størst "markedsandel" (andel medlemmer i forhold til antall husstander)
- Best på allsidighet
- Tilrettelegge for alle
- Vekst i alle idretter

Julemarkedet

Årets julemarked var det første etter sammenslåingen med bidrag fra både Øvrevoll og Hosle. Det ble som vanlig arrangert på Klubbhuset i Bispeveien en av de siste helgene i november, nærmere bestemt 24 og 25. november. Julemarked ble avviklet med godt besøk, flotte varer og en inntekt på rundt 70.000 kroner til klubben. Hovedstyret vil understreke det sosiale aspektet ved dette arrangementet, som trekker mange besøkende både av egne medlemmer og fra nærmiljøet forøvrig. En kjempetakk til alle som bidro med gaver og en spesiell takk til Hosle Fashion, som i en årrekke har laget og fremdeles lager en stor mengde gaver til Julemarkedet.

Hjemmeside

Klubben har etter sammenslåingen brukt mye tid på å få plass gode, informative Internettsider. Det er lagt et godt grunnlag, som nå undergruppene og de ulike lagene skal utvikle videre. For en så stor klubb er det viktig med en synliggjøring av bredden av aktiviteter vi har. Hjemmesiden vil også bli hovedkilden for informasjon for våre medlemmer, både om klubbdriften og med kompetanse/opplæring knyttet til idrettene.

Klubbavisen

Hosleposten kom ut to ganger i 2007:

- Nr 1 i mars med status for vinteridrettene og oppstart av sommeridrettene
- Nr 2 i august/september med fokus på oppstart av vinteridrettene

Den planlagte tredje utgaven ble forskjøvet til januar 2008 på grunn av sammenslåing av klubbene. Dette krevde endel arbeid med ny layout, nytt navn og egen form for ny avis. Redaksjonen gjorde et betydelig arbeid i 2007 for klargjøring av ny avis i 2008.

Redaksjonskomiteen består blant annet av to representanter fra Hovedstyret, hvorav den ene er redaktør.

Hosleposten fulldistribueres i nærområdet. Opplag: 4.000. Hosle Pondus står for distribusjon. Hosleposten er også tilgjengelig på klubbens hjemmesider.

Profilering

Øvrevoll Hosle ILs nye hovedfarge er hvit, med overtrekksutstyr i marineblått. Klubben har inngått en hovedutstysavtale med Umbru/Scantrade, som benytter Torshov Sport og Anton Sport som lokale forhandlere. Hos Anton Sport på Bekkestua, vil klubbens klubbprodukter få egen plass, slik at dette til enhver tid vil være tilgjengelig for våre medlemmer. Noe klubbutstyr vil fortsatt være tilgjengelig på kontoret på Hosle, men det er ønskelig å få våre medlemmer til å handle utstyret i butikken. Daglig og Sportlig leder organiserer innkjøpene for undergruppene.

Anleggssituasjonen

Komiteen ble dannet høsten 2007 og består av Rolf Hennum, Stein Syvertsen og Tom Ø. Rasmussen

Komiteen har hatt 3 møter, 1 møte med kunstgresskomiteen.

Det er stor aktivitet på anleggssiden, det er mye og vedlikeholde og mange gode ideer om hvordan vi skal komme videre med utvikling av anleggene våre.

Klubbhus Jarmyra:

Det er gjennomført en vurdering av oppussing, kalkyle foreligger på kostnader, mye er tenkt utført på dugnad.

Klubbhus Hosle:

Det er gjennomført en vurdering av oppussing, kalkyle foreligger på kostnader, mye

er tenkt utført på dugnad. Det er også søkt om oppussingsmidler fra kommunen. Det er bygd nytt kontor til Hanna og Sverre.

Ski:

Dårlige vintre gir dårlige treningsforhold, gruppa tenker skitunnel. Første skritt er samtale med grunneier på Hoslejordet.

Håndball:

Hosletoppen er ikke optimal, her er en bare i tenkeboks, hva kan forbedres.

Fotball:

Jarmyra kunstgress blir ferdig i juni, full 11 bane.

Hosle gress holdes vedlike enn så lenge, store ønsker om kunstgress med undervarme her. Kunstgresskomiteen er ferdig med underlagsarbeidet og klubben har sendt inn søknad til kommunen om ombygging av gressbanen til kunstgress.

Grusbaner Hosletoppen og Hosle holdes i orden, slåddes og merkes.

Hosle kunstgress stor 7er bane er i god stand.

Fotballen har mange baner, men samtidig også veldig mange aktører, mye trening og kamper. Det vil igjen si mye og holde i orden fra mål til merking. Her må alle ta et ansvar som er trener eller leder.

Bandy:

Bandy tåler vel ikke flere dårlige vintre nå, skal bandy overleve må en ha kunstis, det ligger en søknad fra klubben i kommunen og det jobbes videre kunstisprosjektet. Komiteen er i virksomhet.

Bygninger, utstyr og maskiner:

Klubben har store verdier å ta vare på og det blir ikke mindre med årene.

Vedlikehold må alle lag og ledere regne med og ta i et tak hva gjelder dugnad.

Anleggskomiteen kan ikke gjøre annet her enn og organisere dette. Større ting må settes bort til fagfolk. En oppfordring til slutt er: Ikke la våre eiendeler forfalle, går nye i stykker la oss få melding slik at det kan bli reparert eller kjøpt nytt, vi har alle et ansvar.

Tilslutt takk til de mange ubetalte ildsjeler som holder hjulene i gang for små og store i vårt lokale idrettsmiljø. Å være bandyleder er kaldt og strevsomt med veldig mye ekstra arbeid pga. de vanskelige is-forholdene med stadige omberamminger av både trening og kamp. Men bandy er verdens morsomste sport, og kanskje den vi har størst sjanse til å hevde oss i?

Håndball

Styret

Leder Harald Joa
Nestleder Stein Andreassen
Sportslig leder Jan Erik Helgesen
Kasserer Torill Helgesen
Dommerkontakt Helge A. Myre 93
Utdanningsdriver Marius Gebhardt
Arrangementsansvarlig Helle Heggum
Materialansvarlig Kjersti Harby
Rekrutteringsansvarlig Sverre Jenssen
Webansvarlig Stein Andreassen 90
Motivasjonsdriver Vivian Erster Dalan

Sesongen 2007/2008 har vært preget av entusiasme og et høyt aktivitetsnivå. Håndballgruppen teller nå over 250 aktive utøvere fordelt på 16 lag, det har vært spill i hele 20 serier og vi har deltatt med 3 lag i temaserier (regionens spillerutviklingstilbud for 13 års gruppene).

Øvrevoll Hosle IIs håndballgruppe skal være best med de minste i distriktet! Samtidig jobber vi med å styrke arbeidet med aldersgruppen 11-18 år. Erfaring fra senere år tilsier at det er en fellesnevner mellom dyktighet med de minste og gode sportslige resultater på ungdomsnivå. Det er derfor knyttet stor forventning til og optimisme for årene som kommer.

Her er noen av sesongens høydepunkter

Dommerkurs

Det ble høsten gjennomført dommerkurs i klubbens regi. Særlig positivt var oppslutningen fra jentene på J94-laget. Dette er fulgt opp med øvelse i kampsituasjoner. Selv om jentene er for unge til å dømme på egenhånd nå, er dette et viktig bidrag i løsningen av "dommerutfordringen". Utdanningsdriver Marius Gebhardt i samarbeid med Norges Håndballforbund Region Øst hadde ansvar for gjennomføringen av kurset.

Websidene

Håndballgruppens websider finnes på adressen www.hoslehandball.no. Dette er vår informasjonsbank og fungerer også som nyhetskanal, sidene er i stadig utvikling og vårt langsiktige mål er å drive håndballen "papirløst". Webansvarlig er Stein Andreassen.

Håndballskolen for årgangene 1999 og 2000

Det ble startet håndballskole for de yngste årsklassene. Man startet opp med alle spillere i en gymsal. Oppslutningen var så stor at man etter kort tid delte gruppene etter kjønn. I dag har disse gruppene treningstid i hallen. Spilletilbudet har bestått av spill med 4 lag i Loppetassen for jentene, mens guttene deltar i ordinært seriespill.

Gutter 33

Gutter 33 ble dannet 2.1.07. Dette er vårt tilbud til seniorenene. Laget trener sammen med Jenter 33. Laget debuterte på Sinatra Cup i Danmark, og deltar i seriespill.

Trenerutdanning

Arbeidet med kvalifisering av tillitsmannsapparatet er prioritert. Håndballgruppen hadde en rekke deltakere på kretsens store kurshelg, og fikk med dette flere nye trener I. I løpet av året har Stein Andreassen tatt utdanning som trener II, og i løpet av våren 2008 vil vi ha ytterligere 2 trenere med kvalifikasjon som trener II.

Arrangement

I tillegg til et høyt aktivitetsnivå i serien har det vært gjennomført temabaserte treningssamlinger for ulike aldersbestemte grupper. Håndballfesten som markerte avslutningen på sesongen 2006/2007 var en ubetinget suksess, og vårt håp er at denne skal bli en tradisjon.

Fremtidskvelden

Håndballens fremtid i Hosle ble satt på dagsorden på Fremtidskvelden som ble gjennomført med støtte fra Akershus Idrettskrets. De spennende planene må justeres noe etter sammenslåingen av Øvrevoll BK og Hosle IL. Visjonen er likevel klar: det skal være mulig å ha et helt "håndball-liv" i Øvrevoll Hosle IL for de som ønsker dette.

Øvrevoll Hosle ILs håndballgruppe skal være best med de minste i distriktet! Samtidig jobber vi med å styrke arbeidet med aldersgruppen 11-18 år. Erfaring tilsier at det er en nær sammenheng mellom dyktighet med de minste og gode sportslige resultater på ungdomsnivå.

Turneringer i inn- og utland

Våre mange lag har deltatt på mange cuper i Norge så vel som i utlandet. Dette er positivt for miljøet i spillergruppene, og det er også god læring.

Hoslehallen

Hoslehallen er håndballens naturlige samlingssted og håndballgruppen har driftsansvaret for hallen. Samarbeidet med kommunen har vært godt, og har resultert i nytt rengjøringsutstyr til vask av dekket i hallen, det er montert ny og moderne resultatavle.

I følge planene skal det legges nytt gulv i hallen sommeren 2008. Manglende treningstid i Hoslehallen er største utfordring i forhold til veksten i antall lag og utøvere.

Håndballgruppens utfordringer

Kapasitetsproblemet – Hoslehallen

Manglende treningstid i Hoslehallen er største utfordring i forhold til veksten i antall lag og utøvere. Vi allerede i grenselandet for hva som er forsvarlig minste treningstid for mange lag.

Dommerproblematikken

Det å skaffe tilstrekkelig med dommere synes å være et vedvarende problem. Utdanning av unge rekrutter er et viktig langsiktig bidrag, men på kort sikt løser det ikke problemet.

Foreldreengasjement

Dessverre er det en rekke lag som spiller for meget slukne tribuner. Håndball er en flott og underholdende idrett med høyt tempo, flere burde vite sin besøkestid – ikke minst foreldrene til de unge utøverne.

Utviklingen i antall lag i håndballgruppen:

2003/2004: 7 lag

2004/2005: 9 lag

2005/2006: 13 lag + 4 lag i serie for barn under 9 år

2006/2007: 16 lag forventet påmeldt + lag i serie for barn under 9 år

2007/2008: 16 lag med deltagelse i 20 serier + 3 lag i temaserie

Håndballgruppens økonomi er god.

Øvrevoll Hosle IIs håndballgruppe ønsker å være en klubb med fokus på sosial inkludering kombinert med en sportslig satsning tilpasset de enkelte lagenes potensial. Det sosiale miljø er et hovedelement i aktivitetene på alle alderstrinn. I tillegg til de sosiale aktivitetene som finner sted på lagsnivå, er lagenes arrangementer i Hoslehallen med kafédrift osv, samt samlinger på cuper viktige elementer som samler foreldre, spillere og ledere.

Hopp/kombinert

Styret

Tom Brinck-Mortensen (leder)

Håkon Inngjerdingen, (ansvar eldste årganger)

Preben Strøno (ansvar yngste årganger/oppmann)

Turid Gjesvold (økonomi)

Rolf Hennum (trener)

Langrenn

Styret

Skule Ingeberg

Maj Berger Sæther

Og etter hvert godt hjulpet av Christian Norløff.

Gruppen har sesongen 2007 hatt en stabil "stall" av aktive, ca 40 medlemmer i alderen 8-16 år. Vi hadde også denne sesongen egen jentegruppe på treningen, samt to guttegrupper inndelt etter alder.

Dessverre var snøforholdene ikke helt som ønsket, men i perioden januar - mars gjennomførte vi likevel to skitreninger i uken på snø, - en dag med skøyting og en dag med klassisk. Treningene har stort sett vært lagt til Fossum-området.

Høsttreningen startet i begynnelsen av oktober og bestod for det meste av barmarkstrening med utgangspunkt fra Hosle skole.

Trenerforhold

Våre to unge jentetrenerer gjennom mange år, Line Ødegaard og Cathrine Thoresen, gav seg grunnet videre studier. Imidlertid rekrutterte vi to nye blant klubbens tidligere aktive gutter, Henrik Harsem og Marius Sætre, i tillegg til Håkon Berger Sæther og Jonas Bernstein som har vært trenere i flere sesonger. Sammen med noe bidrag fra ulike styremedlemmer og andre foreldre har dette fungert meget bra.

Renn

Hosle har også i 2007 deltatt i Naborunden på lik linje med de åtte øvrige arrangørklubbene (Fossum, Røa, Sørkedalen, Heming, Njård, Ready og Vestre Aker, samt IL Try, ny av året). Det har vært en liten nedgang i antall Hosle-løpere, men 19 stilte til start på de tre renndagene, de fleste deltok i alle tre. Naborunden er for barn fra 9-12 år.

I februar måtte vi ta den tunge avgjørelsen det var å avlyse Hoslerennet 2007 grunnet snømangel. Vi hadde ikke reservearena på forhånd, men vurderte ulike alternativer ila siste uke. Dette lot seg vanskelig gjennomføre på kort varsel. Klubbmesterskapet ble avholdt i mars, og i juni arrangerte gruppa sesongavslutning med utdeling av premier fra klubbmesterskapet og årets Naborunden.

Andre arrangement

Treningssamlingen ble holdt på Beitostølen i midten av januar. Det var god deltakelse fra de aktive og mange foreldre. Ypperlige snøforhold.

Økonomi

Gruppa har brukbar økonomi. Det vises for øvrig til regnskap levert klubbens økonomiansvarlige 15. februar 2008.

Allidretten/Idrettsskolen

Idrettsskolen har ikke et styre, men styres av foreldre som har barn i Idrettsskolen. Det er i år 4 spesielt aktive, dette er vel det nærmeste vi kommer et styre. Disse 4 er:

Frederik Horn (ansvar for innhold på treningene)
Camilla Skarestad (5-års gruppen)
Christer Grønvold (5-års gruppen)
Erik Hauger-Johannessen (leder)

I tillegg er Rolf Hennesen en vesentlig støttespiller

Soft- /baseball

Styret

Leder: Philip Tolloczko
Leder, barn/unge: Philip Tolloczko
Leder, elite: Marius Wulfsberg

Soft-Baseball hadde sin første sesong vår/sommer/høst 2008 og teller nå ca 35 medlemmer. I løpet av året har vi arrangert trening og kamper for to lag: mix 8-13 år, samt gutter 13-19 år. Vi har ikke aldersbestemte lag for hvert årskull da sporten er for liten for dette i Norge. De to lagene har hatt sporadiske kamper på Hoslebanen og på baseballbanen på Rud. I tillegg var vi på Barneøya på Kalvøya, der vi viste sportens kunster, og både små og store fikk prøve seg. Fra og med førstkommande sesong stiller ØHIL med baseballag i 1. divisjon. Spillerne i tidligere Bekkestua soft- og baseballag har meldt seg inn i ØHIL for å utvide baseballgruppen med et elitelag.

2008 har vært et oppstartsår, og gått over all forventning. Undergruppen føler seg godt tatt i mot av klubben, og vil fremover satse videre på å få involverte flere i både administrasjonen og støttefunksjoner i undergruppen.

I 2009 vil vi stille med ett lag i 1. divisjon og ett lag i 2. divisjon. I tillegg vil de under 13 år spille kamper mot Oslo Pretenders sitt barnelag. Vi savner flere jenter, og jobber med å få i gang et eget lag for jenter i 2009. Vi ønsker med dette å tilby nærmiljøet på Øvrevoll-Hosle en lagidrett som er åpen for mange forskjellige talenter, samt bidra til et bredt og spennende aktivitetstilbud i ØHIL.

Fotball

Styret

Det har vært avholdt 12 styremøter i 2007. Styrets sammensetning siden årsmøtet 1. mars 2007 og til sammenslåingen med Øvrevoll Ballklubb 24.09.2007 har vært:

Leder	Jens T. Kanden
Sekretær	Vivian Erster Dalan
Økonomiansvarlig	Fredrik Harto
Utdanningskontakt	Ellen C. Svestad
Baneformann	Per Nergaard
Materialforvalter	Per Brubakken
Ansv. Jentefotball	Anniken Aarseth
Webansvarlig	Ole Mangor-Jensen
Senioransvarlig	Erling Voje
Ansv. Minifotball	Elisabeth Wahl

Etter sammenslåingen møtte i tillegg følgende styremedlemmer fra Øvrevoll Ballklubbs tidligere fotballstyre:

Interim styremedlem Odd Egil Orøy
Interim styremedlem Daniel Carlson
Interim styremedlem Pål Petterson
Daglig leder ØHIL Sverre Nordby

Ellen C. Svestad trakk seg som styremedlem fra og med sammenslåing av de to klubbene.

Hovedutfordringen for fotballstyret i 2007 har vært forberedelse til og gjennomføringen av sammenslåingen av de to klubben Øvrevoll Ballklubb (ØB) og Hosle IL til en klubb Øvrevoll Hosle IL (ØHIL). Arbeidet med å samkjøre de to tidligere fortsetter i 2008 og vil bli en viktig oppgave for fotballstyret i 2008.

Opprinnelig var planen å slå sammen ungdom- og seniorfotballen i ett felles nytt lag. I forbindelse med dette arbeidet ble det klart at en slik ny klubb ville føre til mer byråkrati og administrasjon. Derfor valget fotballstyret i Hosle IL å støtte Hovedstyrets arbeid med en total sammenslåing av de to klubbene. Denne sammenslåingen ble godkjent av begge klubbers ekstraordinære årsmøter henholdsvis 24. og 25. september 2007.

Fra og med sammenslåingen i september 2007 har fotballstyret bestått av det tidligere Hosle-styret samt ovenfornevnte medlemmer av tidligere ØBs fotballstyre.

ØHIL er blitt en av de større klubbene i landet og fotballen er den største avdelingen i klubben med i størrelsesorden 1250 spillere og 99 påmeldte lag til serien i 2008.

Det gjenstår mye arbeid som det påtroppende fotballstyret må ta tak i for å få ut alle de positive effektene av sammenslåingen samt å motvirke de mulige negative aspektene ved å bli så store.

En av nøkkelambisjonene til ØHIL Fotball er å tilby mer differensiert tilbud slik at vi kan bedre tilfredsstillende både de meget ambisiøse som ønsker å spille nesten hver dag og de som ser på fotball som atspredelse og har lyst til å spille en gang eller to i uken. Det knyttes en rekke utfordringer til dette, ikke minst på trenersiden. Det er typisk ikke vanskelig å finne engasjerte støttespillere til førstelagene, mens det, ettersom barna blir eldre, typisk er vanskeligere å få støttespillere til andrelagene – hvor foreldrene ofte har vært mindre engasjert.

Fotballen igangsetter tiltak for å utvikle trenere i egen klubb hvor eldre årganger skal bygge kompetanse til å kunne bistå i trening av yngre årganger. Videre må det jobbes hardt for å involvere foreldre til barna på alle lag og i alle årganger slik at alle lag har et godt støtteapparat rundt seg. Dette er en meget stor utfordring som det påtroppende styre må følge opp.

En annen viktig utfordring er å bistå til å få etablert en god styringsmodell der man finner en tydelig ansvarsstruktur og god flyt og fordeling i arbeidsoppgaver mellom fotballstyret, hovedstyret, administrasjonen og utvalgene som sorterer under hovedstyret.

I den sammenslåtte klubben vil en del oppgaver som økonomien sentraliseres. Det er viktig at det nye fotballstyret finner en god styringsform med administrasjonen og hovedstyret slik at vi oppnår gevinster fra sentralisering uten å miste eierskap og fotballspesifikt engasjement.

I april ble vårens trener-/oppmannsmøte gjennomført og klubbens lykkes i stor grad med forbedring av rutine for tildeling av treningstider.

Av større prosjekter er det igangsatt et forprosjekt som utreder mulighetene for å skifte ut gressbanen med en fullskala kunstgressbane. Fotballstyret har gitt sin støtte til dette forprosjektet.

Sportslig er det verdt å merke seg at herrenes A-lag berget plassen med et nødskrik, men aller mest skryt tilfaller J 1994 som ble beste norske lag i Norway Cup med bronse etter knapt tap i semifinalen for et amerikansk lag. Takk til både jentene og trener-/oppmannsteamet. Dette lover godt for fremtiden for jentefotballen i ØHIL.

En av årets store begivenheter er barnecupen på Hosle-banen som i år ble særdeles vellykket med rekorddeltakelse og rekordomsetning. I den ØHIL-regi vil det blir tre cuper en barnecup på Hosle og to cuper på Jarmyra – en for gutter og en for jenter.

Ellers er det verdt å nevne at klubben, i januar 2008, gjennomførte en strategikonferanse i regi av Hovedstyret der ledere for alle idrettene deltok. I forbindelse med denne seansen besluttet klubben følgende mission statement. Fotballstyret gir sin fulle tilslutning til denne.

Sportslig

Også i år har vi invitert lagene til selv å oppsummere sesongen. Her er en redigert utgave av de tilbakemeldingene styret fikk:

A-laget herrer

A-laget spilte i også i 2007 i 3. divisjon. Det ble en ny kamp for å overleve i divisjonen, og etter en viktig hjemmeseier i siste serierunde, berget vi plassen. Det ble totalt 22 poeng i seriespillet. En god tradisjon ble videreført også denne sesongen; vi er et veldig godt hjemmelag. Men utfordringen ligger på bortebane, der vi nå på de to siste sesongene står uten borteseier.

Laget har bestått av en god blanding av eldre rutinerne spillere og juniorspillere. Aldersspranget i stallen var fra 17 til 40 år! Spillergruppa har også vært ulikt sammensatt med tanke på ambisjonsnivå og antallet treningsøkter i uka. Både klubben og spillerne har et sterkt ønske om å etablere oss høyere i systemet, noe som for sesongen 2008 fører til diverse forbedringer. Målsetningen er øvre halvdel på tabellen og å kvalifisere oss til 1. runde i NM.

J-91

ØBs J91-lag hadde en strålende 2006-sesong og ambisjonene var like høye i 2007.

Åpningskampen i interkretsserien mot rivalen KFUM på Nadderud ble jevnspilt og spennende, og endte med hjemmeseier 4-3. Dermed var lista lagt. Laget fikk et fantastisk flyt gjennom vårsesongen og vant 18 kamper, uavgjort i 3 kamper og ett tap. Laget gikk til ferie med ledelse i både interkretsserien og 1. divisjon junior.

Høstsesongen startet med Norway Cup. Ambisjoner og mål var høye, men skader hos sentrale spillere begynte å slite på laget. De kom til A-sluttspill og spilte der to kamper før de røk ut. Juniorlaget hadde sine nøkkelt kamper i løpet av august, og med støtte fra J92 vant de sine første kamper og sikret sin posisjon på toppen. Da utfordrerne tapte sine kamper var seieren sikret.

av sesongen har begge lagene spilt i serien og deltatt i forskjellige cuper, og resultatene har blitt over all forventning. 1. laget vant sin avdeling i serien, mens 2. laget ble nummer 2 i sin avd. Vi deltok også i Norway cup og her ble laget nummer tre – bare slått av et kinesisk og 1 amerikansk lag (som vi tapte 1-0 for i semifinalen). I tillegg vant laget Obos-cup (uoffisielt Kretsmesterskap) og Teie cup. 2. Laget deltok i Maxi-cup på Hamar og ble her nr. 3.

Spillerne har hatt mye gøy i løpet av sesongen og hatt en god spillermessig utvikling under kyndig veiledning av vårt trenersteam bestående av Carl W. Barth, Espen Viksjø og Ørnulf Sannerud. Fra og med 2008 er også Jan-Tore Saupstad en del av trenergjengen.

G-95

Øvrevoll G95 hadde 3-sjue lag med i serien i 2007. Alle tre lagene hadde en flott sportslig sesong og vant 2 av 3 kamper. Vi var også på cup i Hirtshals i pinsehelgen, og alle 3 lagene ble blant de 10 beste i sin klasse. Dette var en "intim" og passe stor cup, som vi godt kan anbefale til andre lag.

Vi ser med spenning frem til sesongen 2008 med 11'er fotball og nye sammensatte lag. Vi gleder oss også til å bli kjent med G95-gutta fra Hosle, og etter hvert lage felles ØBHosle lag.

G-2000

Sesongen 2007 var første møte med organisert fotballspill for 10 gutter fra klasse 1B på Eikeli skole. Det var mange forventningsfulle barn (og foreldre) som startet sesongen med spill i Hosle Cup sent i april. På tross av kaldt og vått vær, var humør og spilleglede på topp. Stemningen var stor da alle mottok sin første medalje for vel gjennomført turnering. Laget deltok i ytterligere to turneringer gjennom sesongen, Jarmyra Cup og Nabocupen på Røa. Alle spillere gjennomførte sesongen med fantastisk godt humør og viste god progresjon også rent fotballmessig. Sesongen medførte at alle barna fikk et positivt møte med organisert fotballspill.

Eikeli-2000

2000 årgangen på Eikeli møttes til første trening med mange livlige Ronaldino'er på våren 2007. Vi deltok i 3 cuper: Hosle, Jar og Røa. Barna utviklet seg stort i løpet av sesongen og det har vært veldig lite frafall. Vi avsluttet sesongen med kamp mot foreldrene, kaker og saft på Eikeli og gleder oss til ny sesong og til å få være med på serie.

M-40 veteran

Veteran 1 hadde en god sesong i 2007. Laget endte på en god 2. plass i sin serie, men det kunne lett ha blitt enda bedre. To unødvendige ettmålstap medførte at laget ikke gikk helt til topps. Veteran 1 er omdøpt til Veteran 2 for sesongen 2008 og målsetningen må også denne sesongen være å kjempe om opprykk.

Økonomi

For siste gang avlegger styret eget fotballregnskap for tidligere Hosle IL for 2007. Tidligere ØB Fotball vil gjøre det samme. For 2008 vil det legges frem et samlet regnskap for ØHIL Fotball.

Tidligere Hosle IL Fotball legger frem et regnskap for 2007 som viser et overskudd på drøyt NOK 125.000 av en omsetning på NOK 1.188.297.

Øvrevoll Balklubb

Resultat mot budsjett i perioden og akkumulert

Periode: 1/2007 - 12/2007

	Regnskap 07	Budsjett 07	Løpsvakt	Klubbens felles	Fotball felles	Bandy	Regnskap 06
3920 Medlemsavgift	-199 450	-180 000	0	-199 450	0	0	-140 450
3950 Treningsavgift fotball	-845 869	-862 000	0	-465 869	0	-380 000	-722 835
Betalt fra medlemmene	-1 045 319	-1 042 000	0	-665 319	0	-380 000	-863 285
3320 Fotballskolen	-24 588	-30 000	0	-24 588	0	0	-13 285
3321 Jarmyra Cup	-222 442	-150 000	0	0	-222 442	0	-200 000
3322 ØB-Stikka	-242 658	-150 000	0	0	-242 658	0	0
3330 Spillerutvikling	-32 402	0	0	-32 402	0	0	0
Klubbens andel av egne cuper mv.	-522 090	-330 000	0	-56 900	-465 100	0	-213 285
3600 Utleie av bane/andre anlegg	0	0	0	0	0	0	-3 000
3601 Kunstgressbane reklame	-180 021	0	0	-180 021	0	0	0
3610 Utleie av klubbhus	-120 800	-135 000	0	-120 800	0	0	-112 800
3620 Utleie av reklameplass	-47 269	-46 200	0	-47 269	0	0	-46 077
Leieinntekter	-348 090	-181 200	0	-348 090	0	0	-161 877
3401 Fra Hosle fotball	0	0	0	0	0	0	0
3400 Offentlige	-108 412	-100 000	0	-108 412	0	0	-104 026
3402 Grusbane	0	0	0	0	0	0	0
3403 ØB's Venner	0	0	0	0	0	0	0
3404 Tiskudd fra Øvrevoll	-25 000	-25 000	0	0	0	-25 000	-45 000
3405 Tiskudd fra Hosle bandy	-47 442	-25 000	0	0	0	-47 442	-77 085
3406 Salg av ØB-kort	0	0	0	0	0	0	-97 354
Tiskudd	-180 854	-150 000	0	-108 412	0	-72 442	-323 465
3220 Sponsorinntekter	0	-100 000	0	0	0	0	-42 000
3240 Egeninnbetaling ved turer	-44 493	0	-44 493	0	0	0	-241 469
3200 Salg kiosk & matriell	0	-9 000	0	0	0	0	-50 831
8051 Renteinntekter	-44 704	-20 000	0	-44 570	0	-134	-20 491
3999 Øvrige inntekter	-65 291	-78 800	-7 396	0	-2 462	-55 433	-70 661
Totale inntekter	-2 250 840	-1 911 000	-51 889	-1 223 381	-467 561	-508 009	-1 987 364
6340 Lys og varme	14 083	50 000	0	14 083	0	0	50 644
6390 Annen kostnad lokaler	15 583	15 000	0	15 583	0	0	9 357
6600;6620 Vedlikehold	11 506	12 000	0	11 506	0	0	10 164
Øvrige driftskostnader	0	0	0	0	0	0	0
Klubbhuset	41 172	77 000	0	41 172	0	0	70 185
4306 Grusbane og kunstgressbanen	101 563	0	0	1 863	100 000	0	0
7320 Informasjon/ØB-posten	0	2 000	0	0	0	0	0
6800 Kontormatriell og rekvisita	8 303	5 000	0	7 501	802	0	2 979
6580 Datakostnader	657	15 000	0	220	437	0	12 728
6490 Leie postboks	750	700	0	750	0	0	625
6820 Trykksaker	10 076	0	0	6 450	3 626	0	0
6860 Møtekostnader	7 822	6 000	6 906	816	100	0	5 916
7720 Generalforsamling	848	0	0	848	0	0	0
6940 Porto	9 436	5 500	0	9 241	196	0	3 754
6710 Regnskapshonorar	22 657	30 000	0	22 657	0	0	28 032
6700 Administrasjonskostnad	0	10 000	0	0	0	0	0
6790 Annen fremmed tjeneste	71 744	8 000	0	71 744	0	0	8 213
6900-6910 Telefon og internett	35 199	22 000	5 750	20 650	8 799	0	20 152
7500 Forsikringer	0	7 500	0	0	0	0	6 903
7770;7790 Gebyrer	3 417	4 800	0	3 417	0	0	4 592
Kontorutgifter og ØB-posten	170 909	116 500	12 656	144 293	13 960	0	93 893
4244;4250 Overganger, lisenser og bøter	112 340	84 800	0	0	28 400	83 940	108 037
4230 Dommerregninger	69 715	77 400	32 015	0	1 900	35 600	86 053
4235 Fotballkoordinator	0	0	0	0	0	0	0
4300 Kjøp av utstyr	229 979	301 000	1 461	0	148 942	79 576	463 950
4242 Cuper	134 205	143 500	72 905	0	5 350	55 950	131 332
4240;4245 Kontingenter/reiser/påmeldinger	98 273	25 000	91 273	0	7 000	0	139 823
4241 Seriepåmelding	88 808	93 600	0	0	40 000	48 808	104 800
4220 Trenerkostnader B-kurs/dommerkurs	50 400	66 000	0	0	13 400	37 000	59 247
4500 Samarbeidsavtaler	10 000	0	10 000	0	0	0	45 608
6300 Leie av baner/haller	338 862	372 350	1 088	0	227 709	110 065	375 774
6690 Drift av grusbane	0	25 000	0	0	0	0	25 000
5010;5011;5090 Lønn	262 219	193 000	29 130	211 646	21 443	0	107 585
5400;5401 Arbeidsgiveravgift	29 842	27 000	0	29 842	0	0	9 323
5900;5990;7420 Sosiale tiltak m.v	70 453	77 000	31 958	8 000	22 600	7 896	65 625
7050-7190 Bilgodtgjørelse og reisekostnader	96 035	175 000	104 545	-27 900	19 390	0	115 509
4243 Utbetaling trener/dommer/spillere	3 100	15 000	0	0	3 100	0	4 200
4246 Bandy netto budsjett	25 000	25 000	0	25 000	0	0	1
Utgifter fotball	1 619 231	1 700 650	374 375	248 588	639 234	459 036	1 841 865
4200 Varekjøp til kiosk	0	0	0	0	0	0	13 296
7390 Øvrige utgifter	0	13 500	0	0	0	0	0
Resultat	517 940	31.03.2007	15:38	0	0	0	0

Sum utgifter	1 932 375	1 908 150	387 031	433 616	653 193	459 035	2 019 218
Resultat før overføringer	-317 966	-2 850	335 142	-789 765	185 632	-48 974	31 854
7900 Overføringer	0		0	0	0	0	0
Resultat	-317 966	-2 850	335 142	-789 765	185 632	-48 974	31 854
Annen egenkapital 01.01.06	-1 051 381	-1 051 381	-682 712	-269 352	-57 010	-42 307	-864 805
Fond gitt av ØB's venner	-31 000	-31 000	0	0	0		-31 000
Inngående egenkapital	-1 082 381	-1 082 381	-682 712	-269 352	-57 010	-42 307	-895 805
Resultat i perioden	-317 966	-2 850	335 142	-789 765	185 632	-48 974	31 854
Egenkapitaljusteringer	0	0	0	0			0
Utgående egenkapital	-1 400 346	-1 085 231	-347 570	-1 059 117	128 622	-91 281	-863 951

~~Handwritten mark~~

Handwritten signature

HIL RESULTATOPPFØLGING HOVEDSTYRET - HELE ÅRET

Konto	Tekst	Regnskap 2006	Budsjett 2007	Regnskap 2007
3000	Medlemskontingent	330 250,10	315 000,00	375 200,00
3001	Deltakeravgift idrettsskolen	70 250,00	70 000,00	36 650,00
3400	Medlemsstøtte	240 730,00	200 000,00	271 643,00
3401	Øvrig støtte			
3404	Julemarked	60 859,00	55 000,00	68 484,00
3408	Hosleidrettens dag	11 788,00	12 000,00	
3409	Innbetalt fellesutg fra barnehagen	40 530,00	100 000,00	87 185,36
3501	Salg drakter og lignende	36 670,00	20 000,00	26 120,00
3600	Leieinntekter klubbhus	177 394,00	185 000,00	212 341,81
3700	Andre inntekter	15 350,50	15 000,00	40 650,00
	Sum driftsinntekter	983 821,60	972 000,00	1 118 274,17
5000	Lønn/honorarer	141 843,00	165 000,00	298 852,00
5001	Andre sosiale kostnader			
5002	Telefongodtgjørelse daglig leder	2 299,00	1 800,00	1 800,00
5100	Møteutgifter - internt			
5400	Arbeidsgiveravgift	24 693,00	24 000,00	37 444,00
5900	Kurs/studieringer			550,00
6300	Strømutgifter - bane og klubbhus	154 577,90	120 000,00	119 783,28
6301	Kommunale avgifter - Vann/kloakk	25 588,91	30 000,00	28 423,76
6500	Maskiner og utstyr	365,00	1 000,00	20 300,00
6600	Driftsutgifter klubbhus	35 499,95	50 000,00	16 266,82
6800	Kontorrekvisita	4 320,80	5 000,00	7 004,13
6801	Trykking Hosleposten	30 975,00	35 000,00	41 250,00
6803	Småanskaffelser			
6804	Data/EDB kostnader	21 835,56	10 000,00	7 840,00
6805	Innkjøp/trenere idrettsskolen	42 753,50	30 000,00	30 839,12
6806	Diverse utgifter julemarked	9 438,33	10 000,00	11 377,26
6807	Diverse utgifter BIR Ung. prosjekt			
6808	Innkjøp Softball			
6809	Diverse utgifter (inkl treningsavg fotball)	988,00	2 500,00	38 965,00
6900	Telefon, mobiltelefon, fax	9 302,65	10 000,00	14 090,21
6901	Porto	14 782,00	20 000,00	16 774,50
6902	Forsikring	44 037,00	25 000,00	32 683,00
6903	Web-drift	15 590,00	20 000,00	20 186,00
7300	Kjøp drakter o.l.	9 637,50	20 000,00	5 000,00
7500	Utgifter Hosleidrettens Dag	4 491,20	5 000,00	
7600	Overføring undergrupper	212 270,00	260 000,00	244 278,00
	Støtte spesialformål ugr/ungdomssatsing		40 000,00	29 037,10
	Overføring husstyret - vedl. bygning		50 000,00	
7701	Styremøter m.v.	514,50	1 000,00	1 016,39
7702	Årsmøte	1 103,38	1 000,00	4 204,78
7703	Andre møter - eksterne	560,00	1 000,00	
7790	Diverse driftsutgifter (jubileum)		25 000,00	1 166,00
	Sum driftskostnader	807 466,18	962 300,00	1 029 131,35
	DRIFTSRESULTAT	176 355,42	9 700,00	89 142,82
8040	Renteinntekter	7 212,52	8 000,00	24 267,93
8140	Renteutgifter og gebyrer	(760,00)	(1 000,00)	(4 974,00)
8400	Påløpte renter lån grupper	5 643,00	4 600,00	3 863,00
	Sum finansposter	12 095,52	11 600,00	23 156,93
	RESULTAT FØR SKATTER	188 450,94	21 300,00	112 299,75

HIL BALANSE HOVEDSTYRET

Konto	Tekst	Balanse 31.12.2006	Balanse 31.12.2007
	EIENDELER		
1200	Anlegg		
	SUM ANLEGGSMIDLER	0,00	0,00
1500	Fordringer	191 299,10	119 045,00
1900	Kasse		
1920	Bank	873 368,19	1 324 487,04
	SUM OMLØPSMIDLER	1 064 667,29	1 443 532,04
	SUM EIEND.	1 064 667,29	1 443 532,04
2050	Opptj. egenkap. Vedlikeholdsfond	864 430,35	1 052 881,29
2099	Årsresultat	188 450,94	112 299,75
	SUM EGENKAP.	1 052 881,29	1 165 181,04
2290	Langs. gjeld		
	SUM LANGS. GJELD	0,00	0,00
2900	Påløpt AGA	6 252,00	22 544,00
2901	Påløpt skatt	5 534,00	26 106,00
2902	Div. korts. gjeld		229 701,00
	SUM KORTS. GJELD	11 786,00	278 351,00
	Avsetninger til Fond		
	SUM AVSETNINGER	0,00	0,00
	SUM GJELD & EK	1 064 667,29	1 443 532,04

0,00

0,00

01.03.2008

ESULTATREGNSKAP 2007 HOSIEIA (SAMLET)										
	HØVED	FOTBALL	HOPP	LANGRENN	HANDBALL	BANDY	SOFTBASEB	TOTALT	Elim.	TOTALT
INNEKTER										
100/3001 Kontingenter/avgifter	411 850,00	833 676,00	10 100,00	30 134,00	163 000,00			1 448 760,00		1 448 760,00
3400 Off.støtte	271 643,00							271 643,00		271 643,00
3401 Tilskudd fra HS		114 823,00	6 931,00	11 563,00	36 461,00	64 674,00	9 826,00	244 278,00	(244 278,00)	386 404,50
3404 Arrangementsinnt.	68 484,00	229 798,00			88 122,50			386 404,50		52 775,00
3405 Lotterier/annonser					52 775,00			52 775,00		26 370,00
3501 Saig div. (drakter m.v.)	26 120,00				250,00			26 370,00		212 341,81
3600 Utleie klubbhus/gressbane	212 341,81							212 341,81		87 185,36
3409 Ref fellesutg leietaker	87 185,36							87 185,36		122 690,10
3700 Andre inntekter	40 650,00	10 000,00			62 040,10		10 000,00	122 690,10	(29 037,10)	2 379 132,67
SUM INNEKTER	1 118 274,17	1 188 297,00	17 031,00	41 697,00	402 648,60	64 674,00	19 826,00	2 852 447,77	(273 315,10)	
KOSTNADER										
4000 Startkont.		144 736,50	2 560,00	4 520,00	94 775,00			246 591,50		246 591,50
4001 Bane/halleie		245 675,25	240,00		40 948,75			286 864,00		286 864,00
4002 Dommerutg.		31 836,00			63 989,00			95 825,00		62 605,00
4003 Trener/oppmannsutgifter		23 000,00		12 600,00	27 005,00			62 605,00		60 000,00
7200 Utgifter A-laget		60 000,00						60 000,00		300 652,00
000/5002 Lønn	300 652,00							300 652,00		28 206,17
701/7702 Møteutg., tilstelninger	5 221,17		690,50	16 729,50	4 130,00		1 435,00	28 206,17		37 444,00
5400 Arbeids giveravgift	37 444,00							37 444,00		19 217,61
00 Kurs	550,00	16 000,00	76,00		2 591,61			19 217,61		73 450,00
010 Avskr. Anlegg		73 450,00						73 450,00		119 783,28
6300 Anl.utg./strøm	119 783,28							119 783,28		44 690,58
301/6600 Kommunale utg.	44 690,58							44 690,58		249 432,36
Vedlikehold bygg/anlegg		242 825,86			6 606,50			249 432,36		20 300,00
6500 Maskiner og utstyr	20 300,00							20 300,00		15 263,00
6700 Kontingentutgifter				7 600,00	7 663,00			15 263,00		195 154,80
7300 Drakter, utstyr, materiell	5 000,00	163 807,00			25 672,80		675,00	195 154,80		7 230,13
6800 Kontorrekvisita	7 004,13				226,00			7 230,13		41 250,00
6801 Trykk Hosie/Posten	41 250,00							41 250,00		58 025,00
3804/6903 Data/EDB/Web	28 026,00				29 999,00			58 025,00		30 839,12
6805 Innkjøp Idrettsskolen	30 839,12							30 839,12		14 090,21
6900 Telefoni	14 090,21							14 090,21		17 031,50
6901 Porto	16 774,50				257,00			17 031,50		36 362,50
7400 Lotteriutgifter		362,50			36 000,00			36 362,50		80 479,46
7401 Arr.kostn./cupdeltakelse	11 377,26	36 402,20		1 700,00	31 000,00			80 479,46		9 541,60
7500 Utgifter kiosk					9 541,60			9 541,60		32 683,00
6902 Forsikring	32 683,00							32 683,00		30 300,00
6809 Båter/gebyr/rap på fordr		21 800,00			8 500,00			30 300,00		244 278,00
7600 Bevilgn. undergr.	244 278,00							244 278,00	(244 278,00)	29 037,10
Ekstrabevilgn. undergr.	29 037,10							29 037,10	(29 037,10)	116 404,60
7790 Div.driftsutg.	40 131,00	10 965,60	348,00		196,00	64 674,00	90,00	116 404,60		-
SUM KOSTNADER	1 029 131,35	1 070 860,91	3 914,50	43 149,50	389 101,26	64 674,00	2 200,00	2 603 031,52	(273 315,10)	
DRIFTSRESULTAT	89 142,82	117 436,09	13 116,50	(1 452,50)	13 547,34	-	17 626,00	249 416,25	-	
8400 Påløpte renteinnt. (lån)	3 863,00							3 863,00	(3 863,00)	3 863,00
Påløpte rentekost. (lån)		(3 863,00)						(3 863,00)	3 863,00	
8040 Renteinntekter	24 267,93	12 408,85	804,00	867,49	506,72		4,37	38 859,36		3 478,36
8140 Rentekostnader	(4 974,00)	(356,00)	(17,00)	(34,00)	(506,72)			(5 381,00)		33 478,36
Netto finans	23 156,93	8 189,85	787,00	833,49	506,72	-	4,37	33 478,36		
ÅRSRESULTAT	112 299,75	126 625,94	13 903,50	(619,01)	14 054,06	-	17 630,37	282 894,61		

Bandy inngår i regnskapet for Øvrevoll IL i henhold til samarbeidsavtalen
Fra Bandy medtas her kun poster av hensyn til konsolideringen.
Bandy har avvikende regnskapsår, vi har mottatt regnskap for 06/07.

11.03.2008

BALANSE 2007 HOS IE IL (SAMLET)										
	HØVED	FOTBALL	HOPP	LANGRENN	HANDBALL	BANDY	SOUL/ASA	TOTALT	Eiim	TOTALT
EIENDELER										
1200 Anlegg	0,00	396 332,75	0,00	0,00	0,00	0,00	0,00	396 332,75		396 332,75
SUM ANLEGGSMIDLER		396 332,75						396 332,75		
1500 Fordringer	119 045,00	103 651,00		154,00	23 300,00	126 050,00	65,00	372 046,00	(348 746,00)	23 300,00
1900 Kasse	1 324 487,04	636 401,76	77 436,64	81 715,02	4 537,00		17 565,37	2 376 810,54		4 766,00
192X Bank	1 443 532,04	740 052,76	77 436,64	81 869,02	239 204,71	126 050,00	17 630,37	2 753 612,54	(348 746,00)	2 376 810,54
SUM OMLØPSMIDLER		740 052,76	77 436,64	81 869,02	267 041,71	126 050,00	17 630,37	2 753 612,54		2 404 956,54
SUM EIEND.	1 443 532,04	1 136 385,51	77 436,64	81 869,02	267 041,71	126 050,00	17 630,37	3 149 945,29	(348 746,00)	2 801 199,29
2050 Opplyttingskap. Vedlikeholdsfond	1 052 861,29	748 129,52	63 433,14	82 488,03	187 801,65	126 050,00		2 260 763,63		2 260 763,63
2099 Årsresultat	112 299,75	125 625,94	13 903,50	(619,01)	14 054,06		17 630,37	282 894,61		282 894,61
SUM EGENKAP.	1 165 161,04	873 755,46	77 336,64	81 869,02	201 855,71	126 050,00	17 630,37	2 543 678,24		2 543 678,24
2290 Langs. gjeld	0,00	119 045,00	0,00	0,00	0,00	0,00	0,00	119 045,00	(119 045,00)	0,00
SUM LANGS. GJELD		119 045,00						119 045,00	(119 045,00)	0,00
2900 Påløpt AGA	22 544,00							22 544,00		22 544,00
2901 Påløpt skatt	26 106,00							26 106,00		26 106,00
2902 Div. korts. gjeld	229 701,00	43 585,05	100,00	65 186,00	65 186,00	0,00	0,00	338 572,05	(229 701,00)	108 871,05
SUM KORTS. GJELD	278 351,00	43 585,05	100,00	65 186,00	65 186,00	0,00	0,00	387 222,05	(229 701,00)	157 521,05
Avsetninger til Fond/Arr. SUM AVSETNINGER	0,00	100 000,00	0,00	0,00	0,00	0,00	0,00	100 000,00		100 000,00
SUM GJELD & EK	1 443 532,04	1 136 385,51	77 436,64	81 869,02	267 041,71	126 050,00	17 630,37	3 149 945,29	(348 746,00)	2 801 199,29
	0,00	0,00	0,00	0,00	0,00	0,00	0,00	0,00	0,00	0,00

Bandy inngår i regnskapet for Øvrevoll IL i henhold til samarbeidsavtalen
Se ellers kommentarer under Resultatet
Bandys egenkapital er satt opp for å få passiva lik aktiva.

11.03.2008

	INNTEKTER	DRIFTSINNTEKTER	FORSALE	SALE	HOPP	LANGRENN	HANDBALL	SPORTSARE	TOTAL
3000/3001	Kontingenter/avgifter	1 077 169,00	833 676,00	10 100,00	30 134,00	163 000,00		2 484 079,09	3 544 109,34
3400	CK-støtte	380 055,00						380 055,00	380 055,00
3401	Tilskudd fra HS	125 474,00	114 823,00	6 831,00	11 563,00	39 461,00	6 823,00	252 046,00	(252 046,00)
3404	Arrangementsinnt.	180 021,05	739 360,64			88 122,60		952 897,14	1 652 177,19
3408	Lottener/innløser	26 120,00				52 775,00		232 766,05	433 786,05
3501	Salg div. (drakter m.v.)	380 410,63				250,00		26 370,00	380 730,63
3600	Utleie klubbhus/gressbane	87 185,36						360 410,93	447 596,29
3409	Ret felleisug leietakter	40 690,00						87 185,36	127 875,36
3700	Andre inntekter	2 297 085,43	19 857,50	55 433,00	62 040,10	402 848,69	10 000,00	4 993 910,17	7 053 354,55
	SUM INNTEKTER	1 707 747,14	657 875,00	17 031,00	41 897,00	402 848,69	19 820,00	4 993 910,17	7 213 377,91
	KOSTNADER								
4000	Stærkont.		213 138,50	2 560,00	4 520,00	84 775,00		447 736,70	665 409,20
4001	Banehalie		474 472,25	110 065,00	240,00	40 946,75		625 726,00	1 111 149,95
4002	Dommerutg.		65 751,00	35 800,00		83 889,00		165 640,00	324 280,00
4003	Trener/oppmannsutgifter		36 400,00	37 000,00	12 600,00	27 005,00		113 005,00	176 010,00
7200	Utgifter A-laget		80 000,00					60 000,00	80 000,00
5000/5002	Lønn	534 855,00	50 573,00	7 895,50	19 729,50	4 130,00	1 435,00	585 528,00	1 119 183,00
7701/7702	Møteutg., tilstelinger	14 865,47	81 563,48					107 328,45	122 193,92
5400	Arbeidsgiveravgift	87 288,08		76,00		2 561,81		87 286,08	174 571,91
5600	Kurs	(27 350,00)						118 352,81	91 002,81
6010	Avskr. Anlegg		143 035,20					73 450,00	176 485,20
6300	Anl.utg./åttrem	133 866,60						133 866,60	267 751,80
6301/6300	Kommunale utg.	44 690,58						44 690,58	89 381,16
	Vedlikehold bygg/enelegg	26 651,50	342 825,86			8 606,50		378 083,86	666 167,36
6500	Maskiner og utstyr	20 300,00						20 300,00	40 600,00
6700	Kontingentutgifter	5 000,00	314 210,20	79 576,22	7 600,00	7 683,00	675,00	425 134,22	819 319,42
7300	Drakter, utstyr, materiell	41 250,00	4 428,00			226,00		41 250,00	82 500,00
6800	Kontorrekvisita	28 246,00	437,00			28 999,00		58 682,00	86 929,00
6801/6803	Date/EDB/Web	28 246,00						30 838,12	59 084,12
6805	Innløp kredittskolen	11 377,29	212 929,70					48 289,12	161 208,11
8900	Telefoni	34 740,12	14 549,00					27 217,50	51 959,62
8901	Ponto	28 795,00	195,50			257,00		36 362,50	65 157,50
7400	Løttenutgifter		382,50		1 700,00	31 000,00		312 856,98	314 939,48
7401	Arr.konst./cupdetakelse					9 541,60		9 541,60	19 083,20
7500	Utgifter kiosk					8 500,00		33 717,00	33 717,00
6902	Forsikring	32 663,00						266 278,00	298 941,00
6909	Bøter/gebyr/lap på fordr	3 417,00						29 037,10	32 454,10
7800	Bøvlign. undergr.	289 276,00						133 474,35	422 750,35
	Ekstrabøvlign. undergr.	29 037,10					80,00		29 117,10
7780	Div.driftsutg.	111 874,75	20 965,60	348,00	196,00			133 474,35	246 698,70
	SUM KOSTNADER	1 482 747,71	2 111 064,79	459 034,92	3 974,50	389 101,26	2 200,00	4 371 232,68	6 347 351,81
	DRIFTSRESULTAT	834 337,72	(403 337,69)	48 840,08	(1 482,50)	13 547,34	17 626,00	522 677,49	100 026,39
8400	Påleple renteinn. (lån)	3 863,00	(3 863,00)					3 863,00	3 863,00
8040	Renteinntekt. (lån)	68 837,46	12 408,85	804,00	887,49	506,72	4,37	83 562,98	146 414,86
8140	Renteinntekter	(4 974,00)	(365,00)	(17,00)	(34,00)			(5 381,00)	(9 359,00)
	Netto finans	87 728,46	8 185,65	787,00	833,49	508,72	4,37	78 181,96	165 598,91
	ÅRSRESULTAT	902 064,16	(395 147,80)	48 874,08	(819,01)	14 054,06	17 630,37	600 858,38	100 026,39

HIL har gitt støtten til Bandy med 64.874, men Bandy har kun inntektsført 47.442. Dette grunnet Bandy's avvikende regnskapsår.

BALANSE 2007 ØVREVOLL ROSUELL GAMLETT											
Hovedstyre											
EIENDELER	TOTALL	BANDY	HOPP	LANGSINN	HANDBALL	SOFTBALL	TOTALL	ELIM	TOTALL	ELIM	TOTALL
1200 Anlegg	5 000,00						396 332,75		401 332,75		401 332,75
SUM ANLEGGSMIDLER	5 000,00	0,00	0,00	0,00	0,00	0,00	396 332,75	0,00	401 332,75		401 332,75
1500 Fordringer	175 662,00				23 300,00		103 651,00		302 613,00	(222 696,00)	79 917,00
1900 Kasse	4 732,50			154,00	4 537,00		636 401,76	65,00	9 488,50		9 488,50
192X Bank	3 009 549,53	91 281,46	77 436,64	81 715,02	239 204,71	17 566,37	4 153 154,49		4 153 154,49		4 153 154,49
SUM OMLØPSMIDLER	3 189 944,03	91 281,46	77 436,64	81 869,02	287 041,71	17 630,37	4 465 255,99	17 630,37	4 465 255,99	(222 696,00)	4 242 559,99
SUM EIEND.	3 194 944,03	91 281,46	77 436,64	81 869,02	287 041,71	17 630,37	4 866 588,74	17 630,37	4 866 588,74	(222 696,00)	4 643 892,74
2050 Opply.eigenkap.	1 322 233,14						1 487 850,97		3 186 114,31		3 186 114,31
Vedlikeholdsfond	31 000,00	42 307,38	63 453,14	82 488,03	187 801,65		(395 147,80)		31 000,00		31 000,00
2099 Årsresultat	902 064,18	48 974,08	13 903,50	(619,01)	14 054,08	17 630,37	600 859,38		600 859,38		600 859,38
SUM EGENKAP.	2 255 297,32	91 281,46	77 356,64	81 869,02	201 855,71	17 630,37	3 817 973,69	17 630,37	3 817 973,69		3 817 973,69
2290 Langs. gjeld	0,00	0,00	0,00	0,00	0,00		119 045,00		119 045,00	(119 045,00)	0,00
SUM LANGS. GJELD	0,00	0,00	0,00	0,00	0,00		119 045,00	0,00	119 045,00	(119 045,00)	0,00
2900 Påløpt AGA	43 097,00						43 097,00		43 097,00		43 097,00
2901 Påløpt skatt	92 359,00						92 359,00		92 359,00		92 359,00
2902 Div. korts. gjeld	339 493,00		100,00		65 186,00		448 364,05		448 364,05	(103 651,00)	344 713,05
SUM KORTS. GJELD	474 949,00	0,00	100,00	0,00	65 186,00	0,00	583 820,05	0,00	583 820,05	(103 651,00)	480 169,05
Avsetninger til Fond/Airr.	245 750,00						345 750,00		345 750,00		345 750,00
SUM AVSETNINGER	245 750,00	0,00	0,00	0,00	0,00		345 750,00	0,00	345 750,00		345 750,00
SUM GJELD & EK	2 975 996,32	91 281,46	77 436,64	81 869,02	287 041,71	17 630,37	4 866 588,74	17 630,37	4 866 588,74	(222 696,00)	4 643 892,74
	218 947,71	0,00	0,00	0,00	0,00	0,00	(218 947,71)	0,00	0,00	0,00	0,00

HIL har en kortsiktig gjeld til Bandy på 126.050. Bandy har ikke denne med som fordring grunnet avvikende regnskapsår.